

Tempête du 26 juin 1958

I. Synthèse de l'événement

Date de début d'événement : 26/06/1958

Date de fin d'événement : 26/06/1958

Type d'événement : tempête atlantique de type SD (classification Drevetton)

Régions concernées :



Aquitaine, Poitou-Charentes, Limousin, Midi-Pyrénées, Auvergne, Languedoc-Roussillon

Bourgogne, Rhône-Alpes, Provence-Alpes-Côte d'Azur

Résumé :

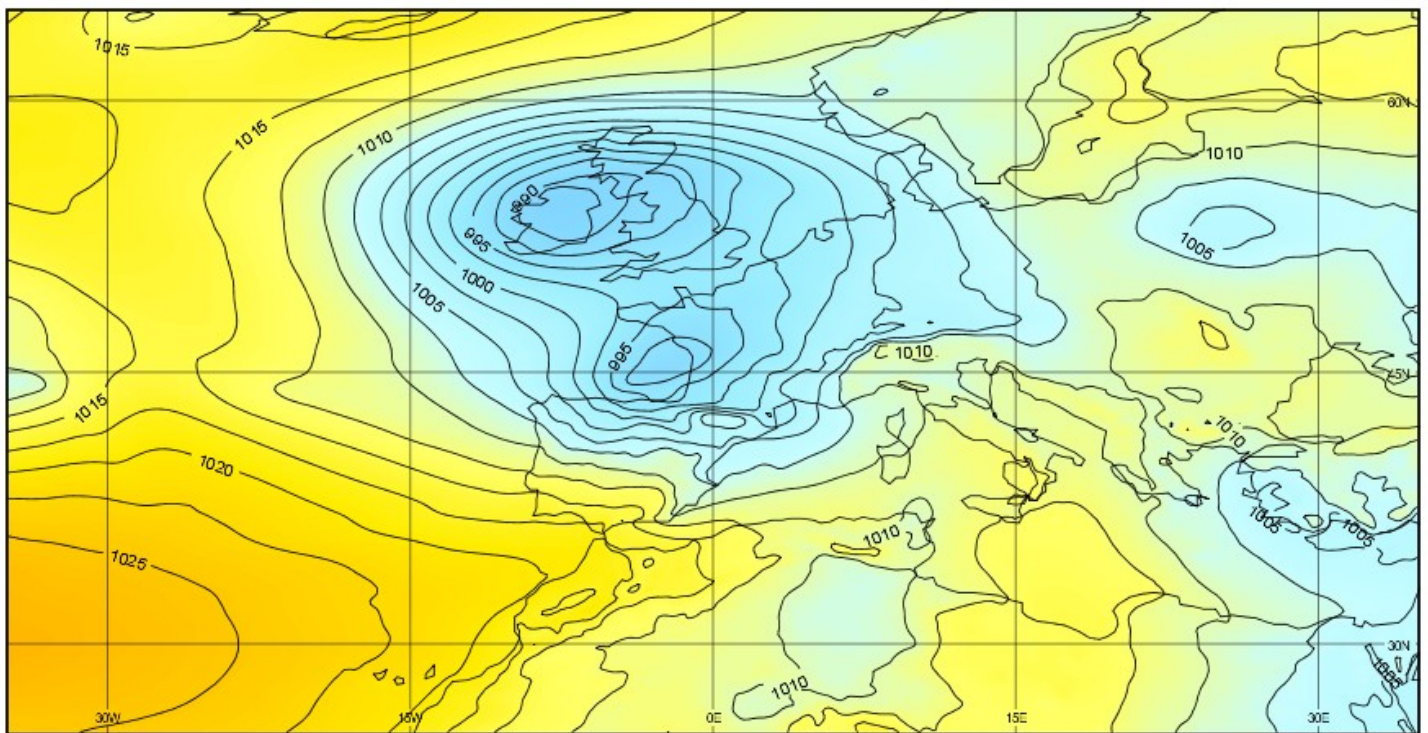
Cette tempête concerne toute la France à des degrés divers. Mais la moitié sud est concernée par les rafales les plus violentes avec des conséquences destructrices sur la forêt.

Intensité maximum	Durée	Surface du territoire métropolitain touché	Indice de sévérité
185 km/h	4 heures	environ 300 000 km ²	indéterminé

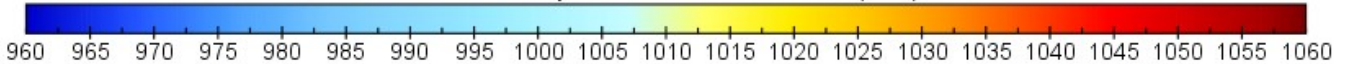
II. Description de la situation météorologique

Une dépression centrée sur l'Irlande dirige un flux perturbé sur l'ouest de la France donnant au passage des vents très violents dans le sud-ouest et sur l'Auvergne. La tempête est particulièrement soutenue dans la moitié sud, Toulouse et le Massif central.

Champ de pression le 26 juin 1958 à 12 UTC

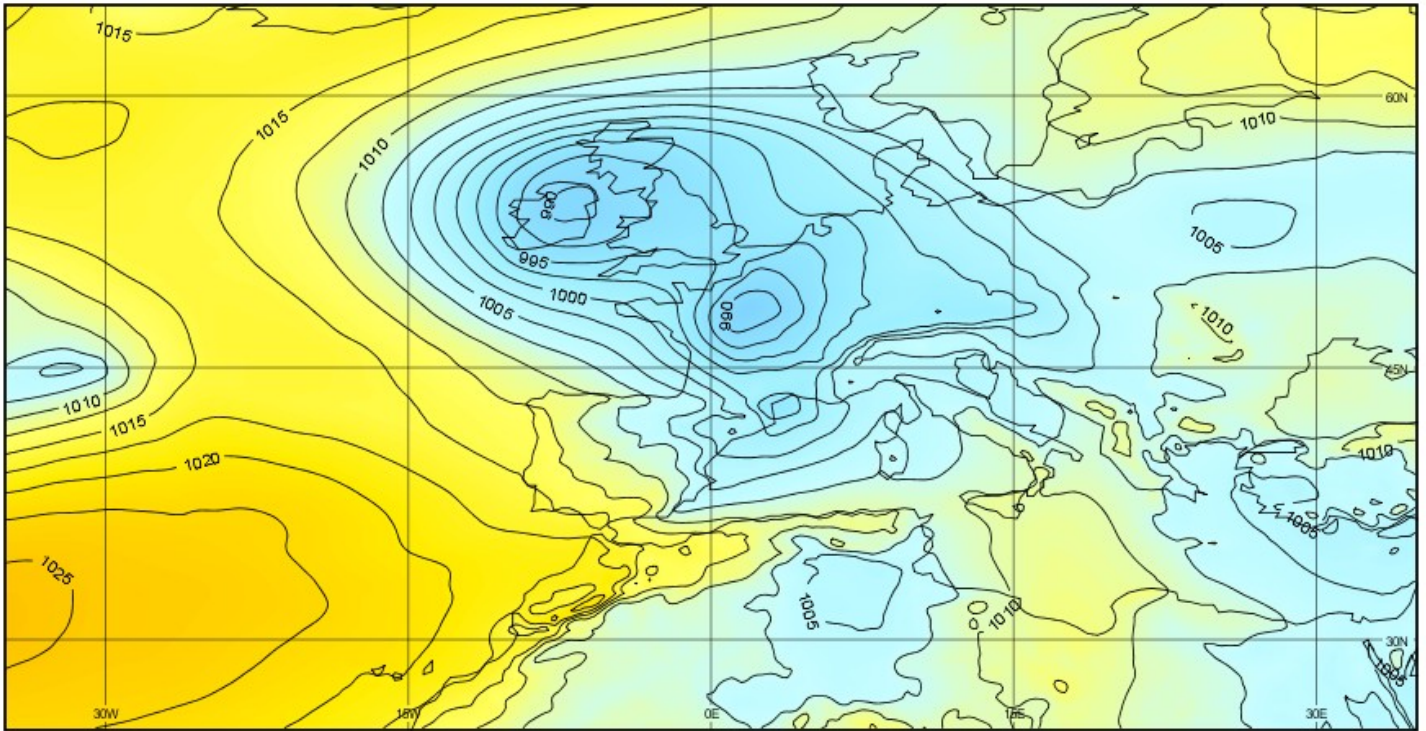


Pression moyenne au niveau de la mer (hPa)

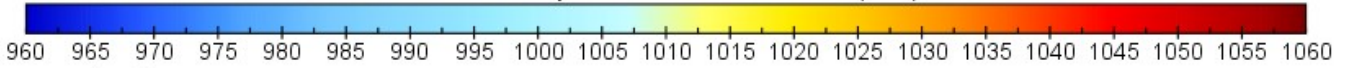


Origine des données : réanalyse ERA5

Champ de pression le 26 juin 1958 à 18 UTC

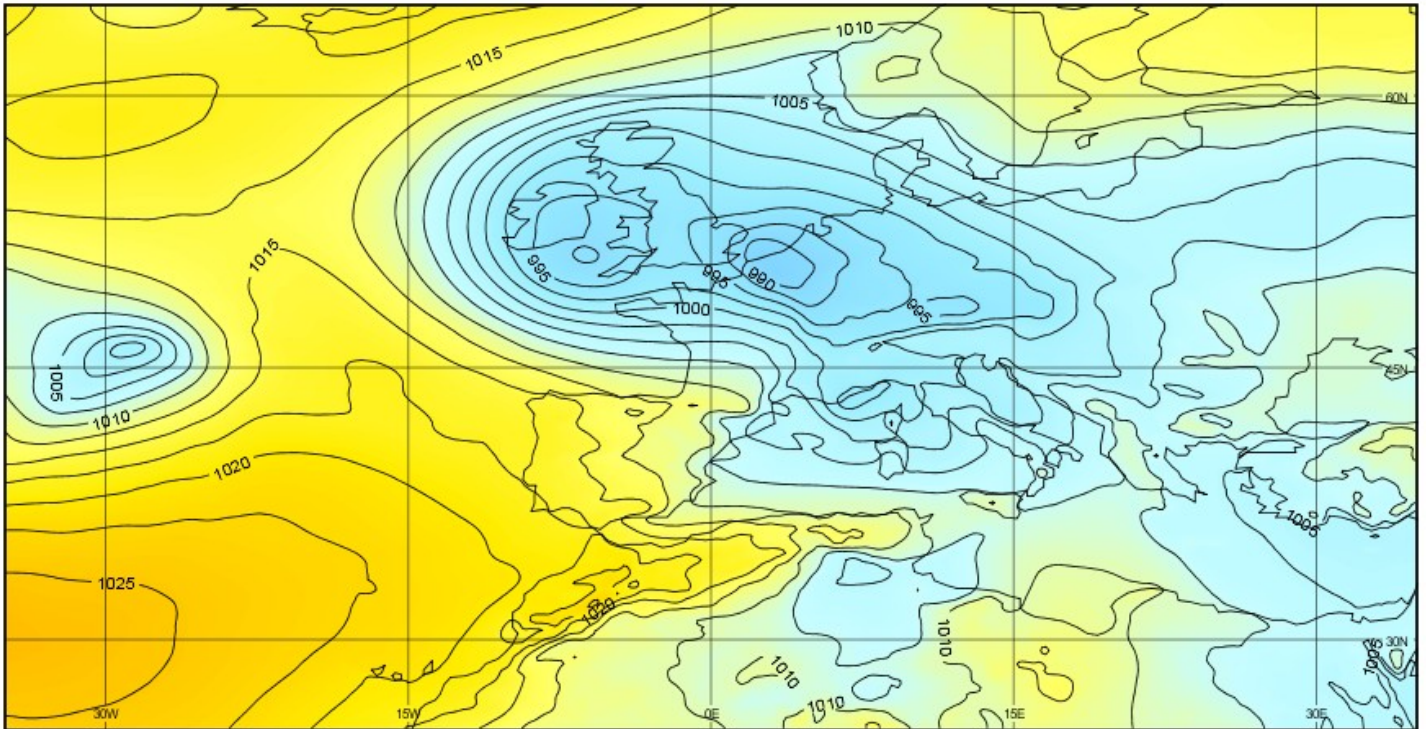


Pression moyenne au niveau de la mer (hPa)

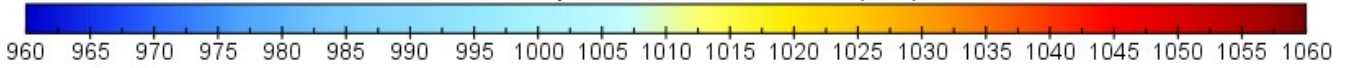


Origine des données : réanalyse ERA5

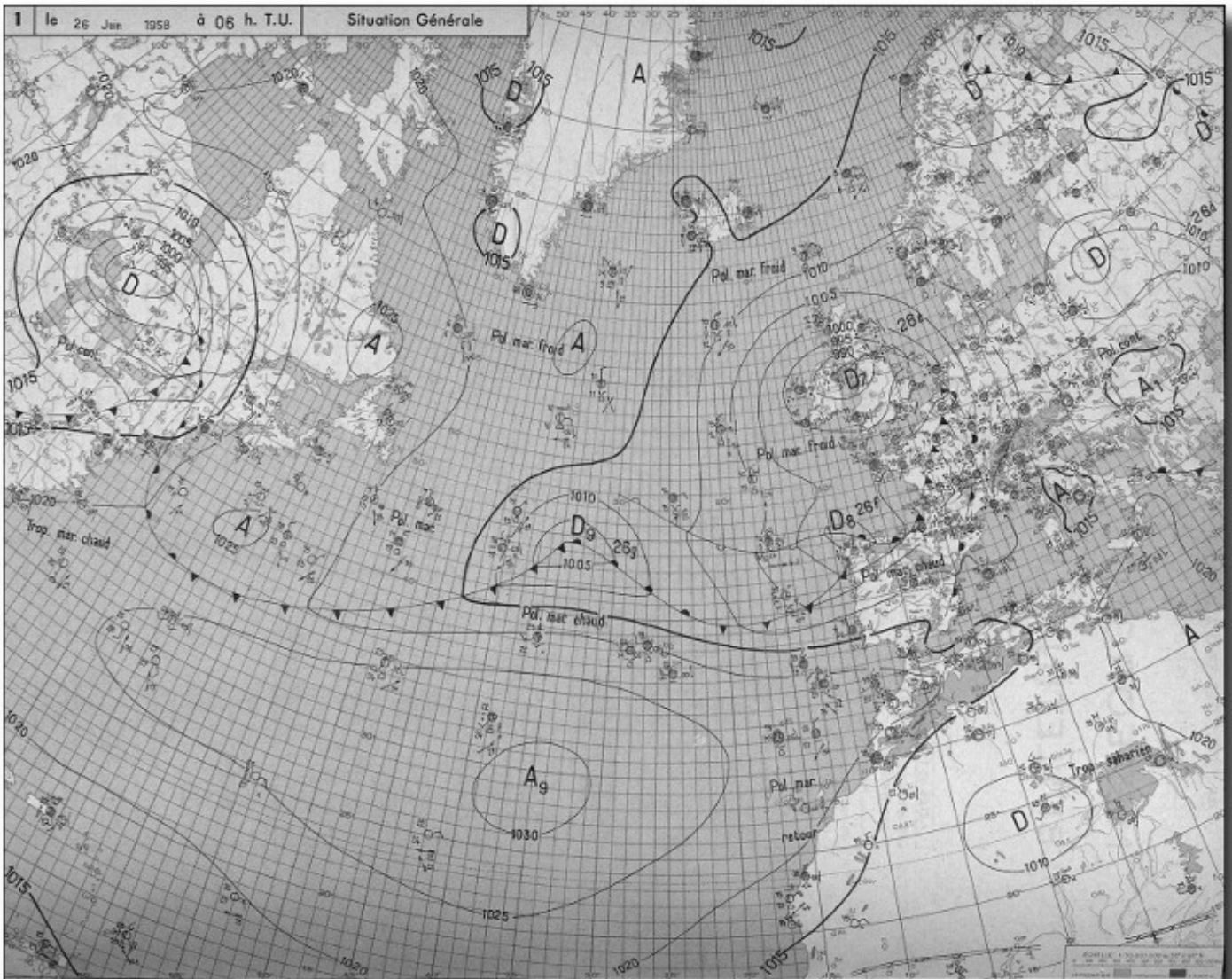
Champ de pression le 27 juin 1958 à 00 UTC



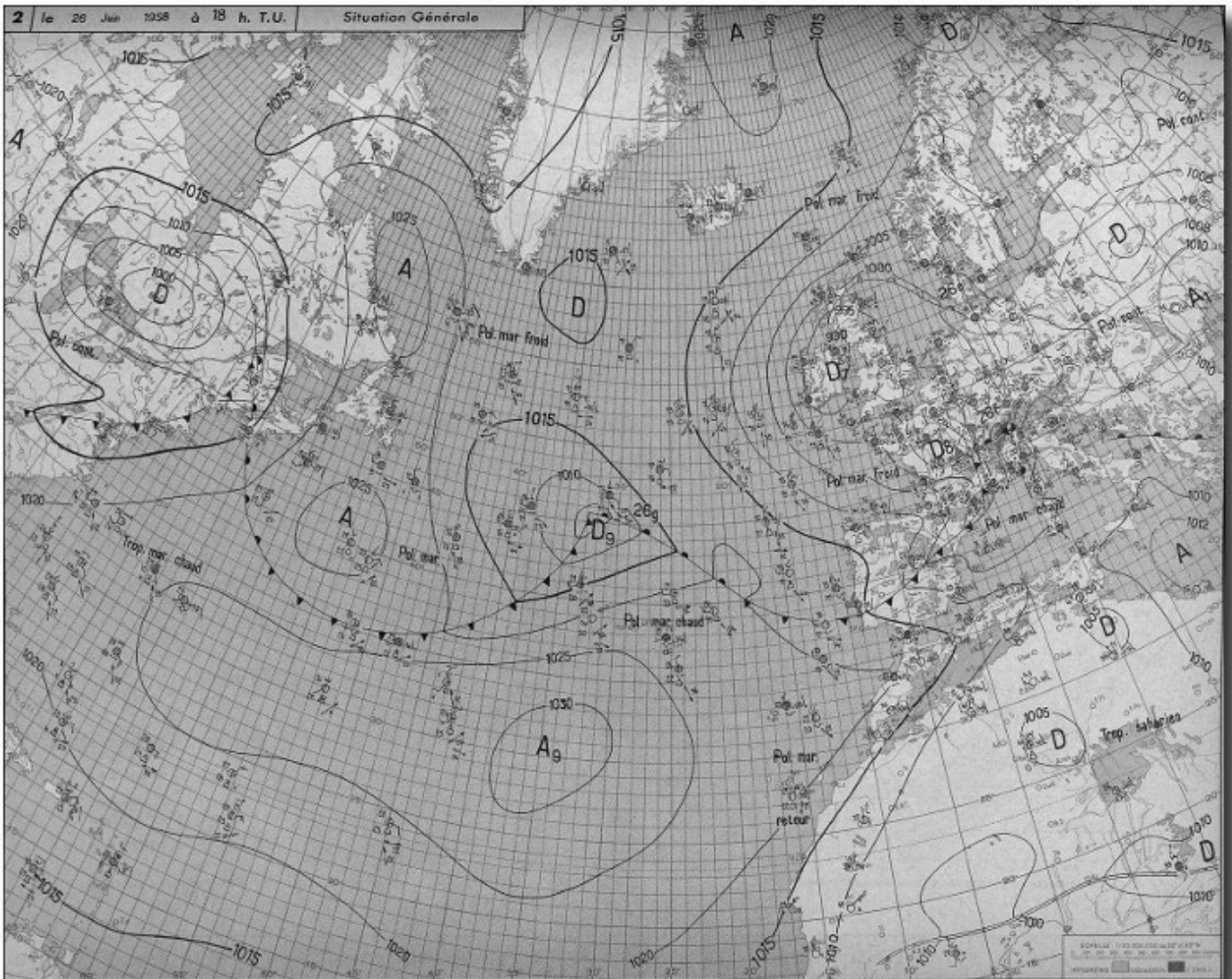
Pression moyenne au niveau de la mer (hPa)



Origine des données : réanalyse ERA5



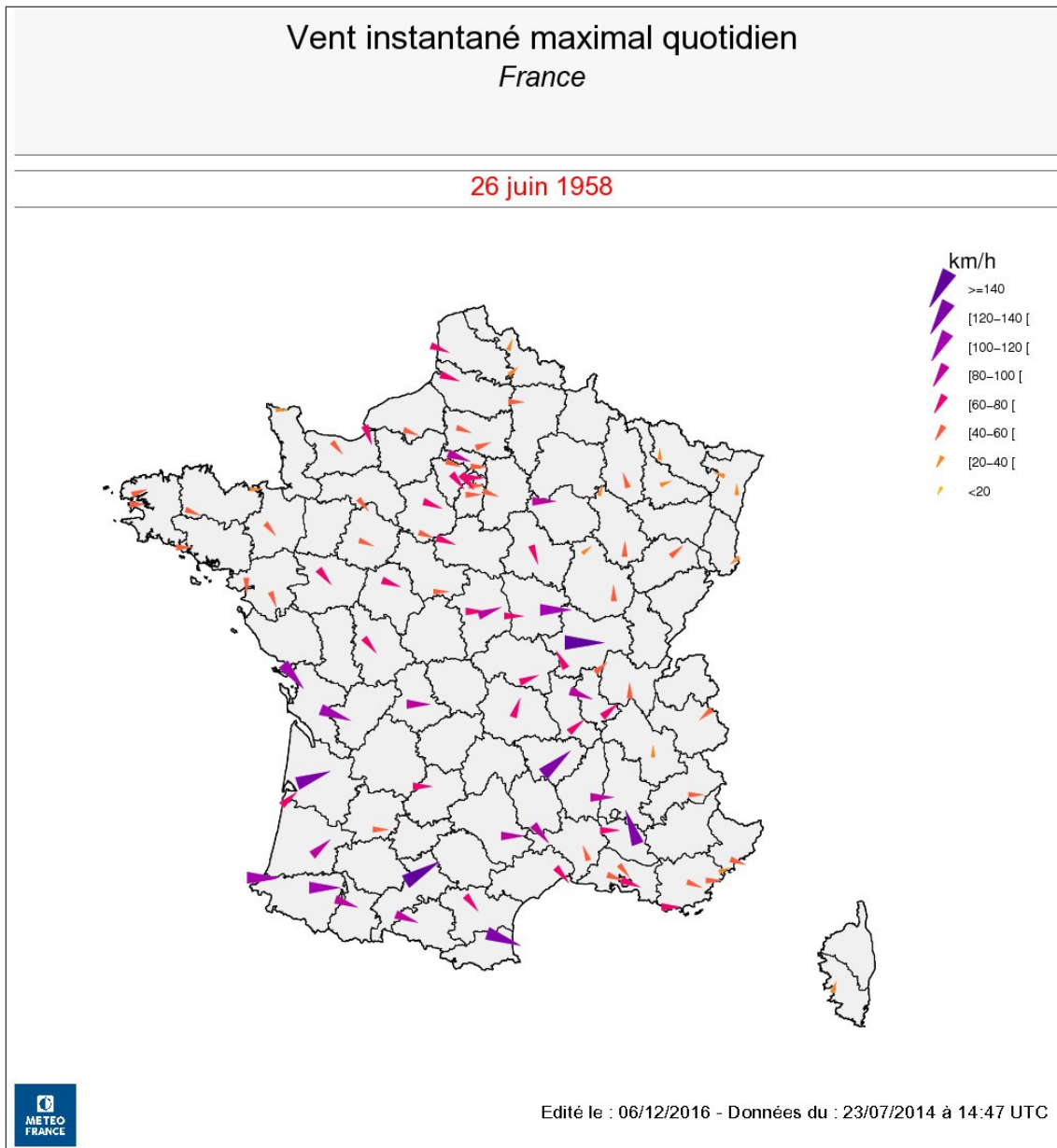
Analyse du 26 juin 1958 à 08 h locales



Analyse du 26 juin 1958 à 20 h locales

III. Vent

Les vents soufflent en tempête. Les rafales atteignent 185 **km/h** dans le Puy-de-Dôme et 140 **km/h** à Toulouse. Cette tempête est accompagnée de coups de vent violents au point de déraciner des arbres et raser des forêts entières.



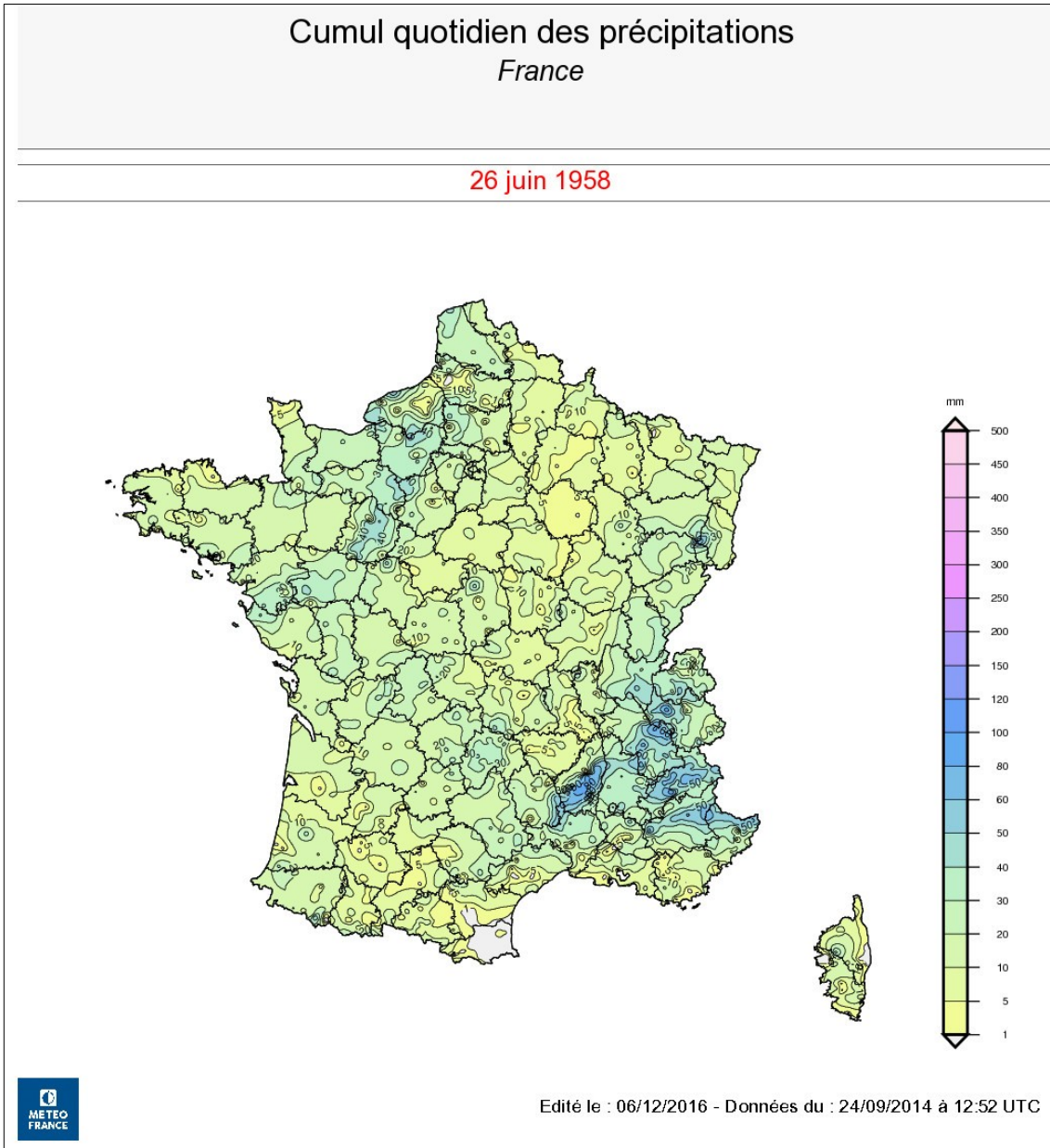
Vent instantané maximal mesurée le 26 juin 1958

Poste	Altitude	Rafale maximale le 26	Direction associée
TOULOUSE-BLAGNAC	151	140	270
BORDEAUX-MERIGNAC	47	137	250
MONT-VENTOUX	1912	130	160
PERPIGNAN	42	122	290
BIARRITZ-VILLE	29	115	270
COGNAC	30	104	290
PAU-UZEIN	183	104	270
TARBES-OSSUN	360	94	290
FEYTIAT	282	94	270
MONT AIGOUAL	1567	90	320
MONT-DE-MARSAN	59	90	230
BIARRITZ-ANGLET	71	86	270
ST GIRONS	414	83	290
MILLAU-BARRY	409	83	270
AVORD	175	83	250
MONTELMAR	73	83	270
PONTOISE - AERO	87	83	290

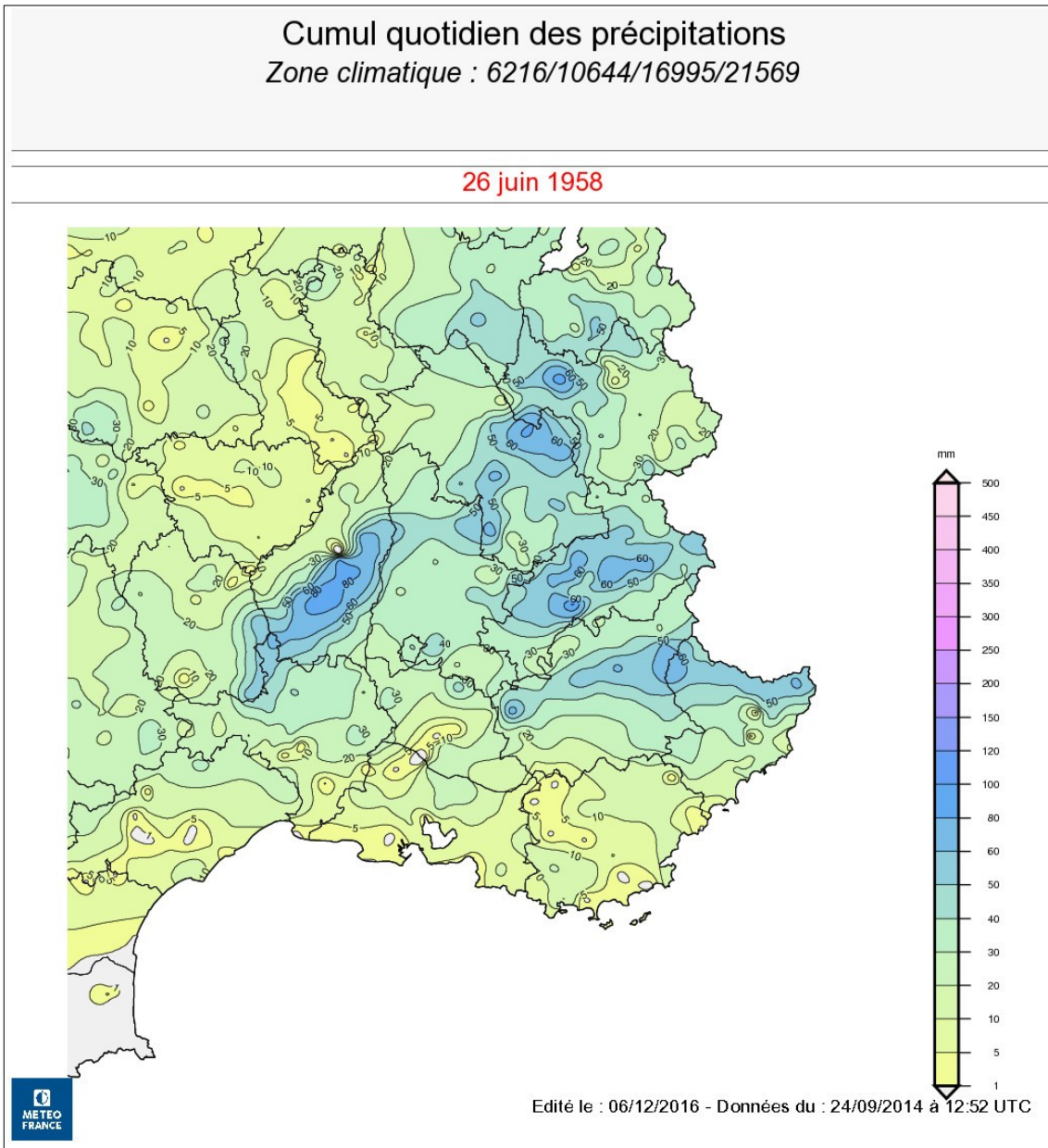
Rafales remarquables mesurées le 26 juin 1958

IV. Phénomènes météorologiques associés

Les précipitations au passage de la tempête ne sont pas exceptionnelles. Elles sont un peu plus soutenues dans le quart sud-est du pays avec au maximum 50 à 60 millimètres dans la journée.



Pluviométrie du 26 juin 1958



Pluviométrie du 26 juin 1958 sur le quart sud-est de la France

V. Impacts socio-économiques

Des forêts sont entièrement dévastées dans le sud-ouest.